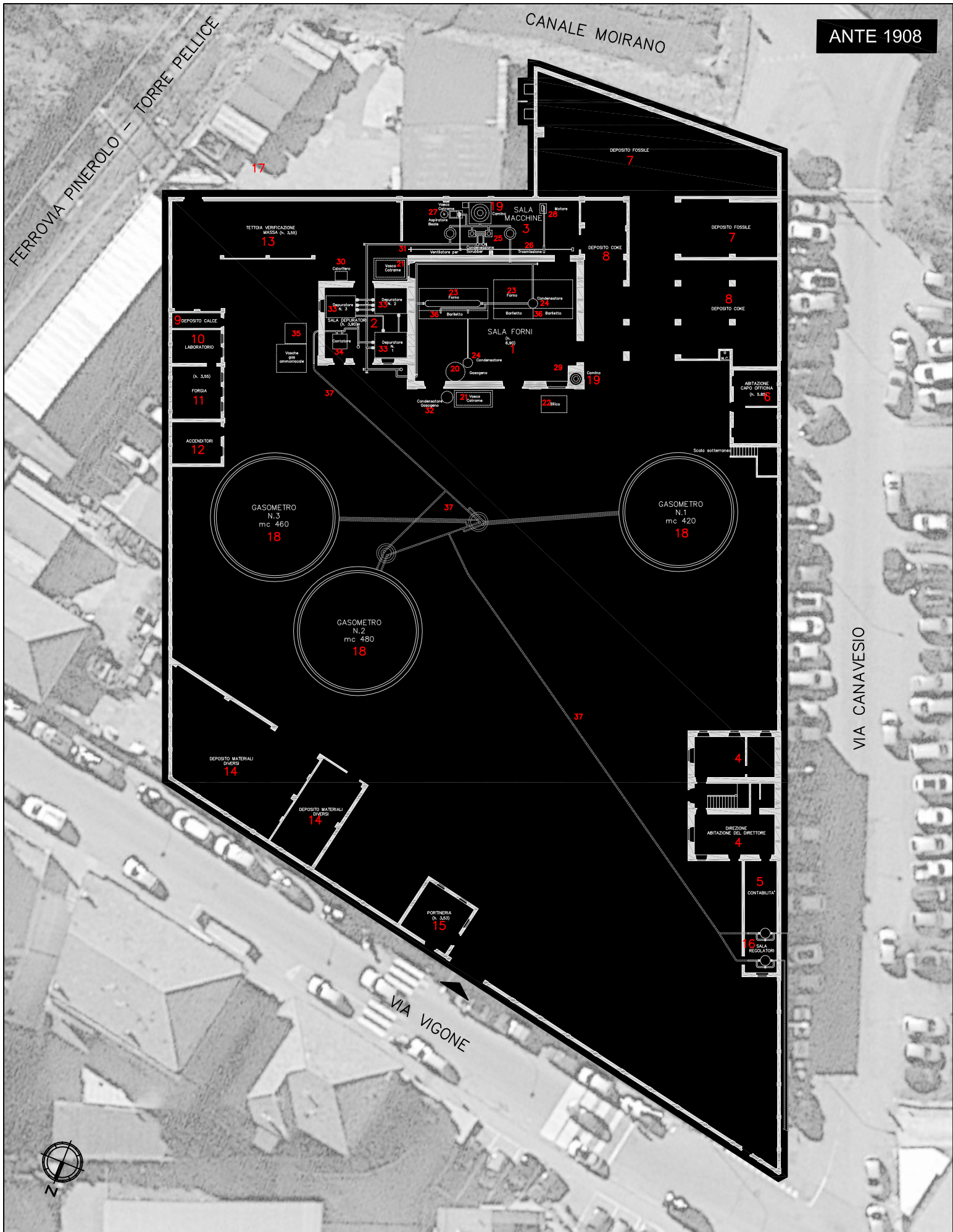


| <b>CRONISTORIA GENERALE OFFICINA GAS DI PINEROLO</b> |   |
|--|---|
| <b>Data</b>  | <b>Evento / Interventi sui fabbricati</b>   |
| <b>28/11/1851</b>                                    | <i>La società Roubaudi, De Foresta e Lanzone con capitali franco-piemontesi presenta un progetto di Capitolato per l'illuminazione notturna delle contrade di Pinerolo</i>  |
| <b>13/04/1853</b>                                    | <i>Il Comune di Pinerolo approva il progetto per l'illuminazione a gas luce della Città</i>   |
| <b>1853 - 1855</b>                                   | <i>Si compiono i lavori per la costruzione dello stabilimento dell'Usina gas di Pinerolo</i>  |
| <b>13/07/1854</b>                                    | <i>Concessione per il gas luce della Città di Pinerolo affidata a titolo gratuito alla Società Roubaudi, De Foresta e Lanzone, soci azionisti della Compagnia Franco-Piemontese, per il trentennio 1856 - 1886, la concessione del servizio di illuminazione a gas luce della Città. (Effettivo periodo di gestione dal 1856 al 1871)</i> |
| <b>29/06/1856</b>                                    | <i>Ha inizio il servizio di illuminazione a gas luce delle vie e piazze principali della Città</i>  |
| <b>13/05/1868</b>                                    | <i>Cessione della gestione dell'Usina Gas dalla Società Roubaudi, De Foresta, Lanzone alla Compagnia Franco-Piemontese Cav. Bravo Giuseppe Antonio e Camusso Giuseppe Lorenzo (subentro non riconosciuto dal Comune di Pinerolo)</i>  |
| <b>23/06/1871</b>                                    | <i>Concessione del servizio per il gas luce della Città di Pinerolo affidata alla Compagnia Franco-Piemontese (a seguito ratifica), di seguito denominata Società Anonima Pinerolese per il gas luce. (Effettivo periodo di gestione 1871-1886)</i>   |
| <b>30/06/1886</b>                                    | <i>Termine della prima concessione per l'illuminazione a gas luce della Città</i>   |
| <b>29/03/1884</b>                                    | <i>Pubblicazione concorso per una concessione trentennale dell'illuminazione a gas luce della Città dal 1886 - 1916</i>   |
| <b>19/03/1885</b>                                    | <i>Concessione per il gas luce della Città di Pinerolo affidata alla Società Evaristo Lenzi</i>   |
| <b>17/03/1885</b>                                    | <i>Concessione per il gas luce della Città di Pinerolo affidata alla Ditta Poeti Bressy e C. subentrata alla Soc. Evaristo Lenzi (Previsione gestione quinquennio 01/07/1886 al 30/06/1891).</i>  |
| <b>25/06/1886</b>                                    | <i>Concessione per il gas luce della Città di Pinerolo affidata alla Società Tuscan Gas Company Limited di Londra subentrata a Ditta Poeti Bressy e C. (Effettivo periodo di gestione dal 01/07/1886 al 30/06/1901)</i>   |
| <b>19/05/1900</b>                                    | <i>Pubblicazione nuovo concorso per il servizio gas luce per concessione trentennale</i>  |
| <b>01/07/1901</b>                                    | <i>Concessione per il gas luce della Città di Pinerolo affidata alla Società Anonima Pinerolese. (Effettivo periodo di gestione dal 01/07/1901 - Luglio 1922)</i>   |
| <b>1916</b>  | <i>Dismissione dell'illuminazione a gas luce della Città a seguito dell'avvio del servizio dell'illuminazione elettrica</i>   |
| <b>01/08/1919</b>                                    | <i>Chiusura dell'azienda a causa di effetti recessivi successivi alla Prima Guerra Mondiale, rincaro dei prezzi del carbone, imposizioni contraddittorie tra Ministero Armi e Munizioni e Prefettura di Pinerolo. Periodo di chiusura dal 01/08/1919 al 15/08/1919</i>  |
| <b>01/07/1922</b>                                    | <i>Gestione Comunale: esercizio provvisorio in economia dell'Officina Gas</i>   |



| <b>CRONISTORIA GENERALE OFFICINA GAS DI PINEROLO</b> |  |
|--|--|
| <b>Data</b>  | <b>Evento / Interventi sui fabbricati</b>  |
| <b>1926</b>  | <i>Importanti interventi di ammodernamento degli impianti di produzione e depurazione del gas, realizzazione locale macchine lato Sud del fabbricato forni, con trasformazione parziale dei fabbricati adibiti a vecchi depositi lato Sud-Est (attuale Fabbricato I)</i>   |
| <b>1927</b>  | <i>Riparazione e consolidamento ciminiera ottocentesca</i>   |
| <b>19/12/1929</b>                                    | <i>Deliberazione di concorso per concessione trentennale dal 01/01/1930 - 31/12/1959</i>   |
| <b>28/02/1929</b>                                    | <i>Gestione Comunale: inizio dell'esercizio in economia dell'Officina Gas e dell'Acquedotto in un'unica gestione secondo R.D. 15 Ottobre 1925 n. 2578</i>  |
| <b>1930</b>  | <i>Estensione della rete del gas nelle frazioni di Abbadia Alpina e Riaglietto</i>   |
| <b>1931</b>  | <i>Prolungamento ed ampliamento del fabbricato forni dell'Officina Gas (attuale Fabbricato C), costruzione nuovo forno a sei camerette orizzontali, sistemazione magazzini carbone.</i>  |
| <b>1931</b>  | <i>Costruzione del fabbricato adibito all'impianto dei regolatori di emissione dell'Officina - (attuale Fabbricato E)</i>  |
| <b>1931-1932</b>                                     | <i>Costruzione gasometro telescopico capacità 1.500 mc</i>   |
| <b>1932</b>  | <i>Costruzione fabbricato ad uso abitazione del custode con annesso magazzino e sala esposizione apparecchi - (attuale Fabbricato A)</i>   |
| <b>Novembre 1937</b>                                 | <i>Gestione dell'Officina gas e dell'Acquedotto in un'unica sede (Via Vigone)</i>  |
| <b>1937-1938</b>                                     | <i>Si procede al trasferimento dell'ufficio Acquedotto e relativi magazzini nei locali attigui a quelli dell'Officina comunale del gas. Si eseguono lavori di ampliamento e prolungamento del muro di cinta costeggiante la ferrovia sul lato Nord della Officina con la costruzione di un capannone ad uso deposito materiali dell'acquedotto (attuale Fabbricato F) e di locali per il deposito del combustibile per il gas - (attuale Fabbricato H)</i> |
| <b>16/06/1944</b>                                    | <i>Chiusura dell'Officina gas durante il periodo del secondo conflitto mondiale - (Effettivo periodo di chiusura dal Giugno 1944 - al Gennaio 1946)</i>  |
| <b>1953-1954</b>                                     | <i>Costruzione di un forno a quattro camere verticali a distillazione discontinua e camino ad elementi prefabbricati</i>   |
| <b>Dicembre 1955</b>                                 | <i>Trasformazioni e modifiche alloggi di servizio della palazzina dell'Officina - (attuale Fabbricato B)</i>   |
| <b>02/04/1963</b>                                    | <i>Costituzione Azienda Municipalizzata Gas Acqua (A.M.G.A). Decorrenza gestione 01/01/1964</i>  |
| <b>06/10/1967</b>                                    | <i>Messa in servizio impianto cracking del tipo "ONIA-GEI"</i>   |
| <b>01/10/1972</b>                                    | <i>Fornitura gas metano a mezzo carri bombolai dall'Ottobre 1972 al Dicembre 1972 e conseguente dismissione dell'impianto di produzione del gas di città</i>   |
| <b>01/01/1973</b>                                    | <i>Inizio fornitura gas metano da condotte SNAM</i>  |
| <b>1976</b>  | <i>Costituzione Azienda Municipalizzata Gas Acqua e Servizi (A.M.G.A.S.)</i>   |

| <b>CRONISTORIA GENERALE OFFICINA GAS DI PINEROLO</b> |   |
|--|---|
| <b>Data</b>  | <b>Evento / Interventi sui fabbricati</b>   |
| <b>17/09/1979</b>                                    | <i>Intervento di rifacimento della copertura dell'edificio adibito a magazzino (attuale fabbricato C) in tegoli prefabbricati in c.a. a soletta piana, in sostituzione della travatura metallica a traliccio e copertura con ondulato plastico e metallico. Demolizione e ricostruzione soletta in travetti prefabbricati e blocchi in laterizio al 1° piano del fabbricato lato ovest per locali adibiti ad uso ufficio del magazzino, realizzazione servizi igienici e ripostiglio al 1° piano (attuale fabbricato C). Costruzione locale centrale termica al piano terreno attiguo al fabbricato C. Demolizione parziale parte alta ex fabbricato sala macchine (attuale fabbricato I)</i> |
| <b>1980</b>  | <i>Realizzazione soppalco a struttura in ferro per il locale magazzino (attuale fabbricato C). Realizzazione servizi igienici uffici (attuale fabbricato A).</i>  |
| <b>1983</b>  | <i>Realizzazione pensilina magazzino (attuale fabbricato C)</i>   |
| <b>1983</b>  | <i>Realizzazione tettoia deposito attrezzi con lastre di plastica ondulata (attuale edificio I)</i>   |
| <b>1984</b>  | <i>Metanizzazione di 18 Comuni del circondario pinerolese</i>   |
| <b>1985</b>  | <i>Apertura di due finestre lato Est e lato Nord nell'attuale fabbricato E</i>  |
| <b>1987</b>  | <i>Intubamento del Canale Rio Moirano con condotte in acciaio zincato e piastre imbullonate a sezione ribassata</i>   |
| <b>07/03/1989</b>                                    | <i>Demolizione della ciminiera ad elementi prefabbricati in disuso</i>  |
| <b>06/11/1989</b>                                    | <i>Intervento di ristrutturazione dei locali ad uso ufficio e sopraelevazione dell'attuale fabbricato B (realizzazione della "sala rossa")</i>  |
| <b>1992</b>  | <i>Completamento lavori fabbricato sede officina igiene ambientale, ricovero automezzi e uffici del servizio idrico e gas metano (attuale fabbricato G)</i>   |
| <b>1995</b>  | <i>Costituzione dell'Azienda Consorziale Energia Ambiente (A.C.E.A.)</i>  |
| <b>2001</b>  | <i>Estensione della rete del gas nei comuni montani</i>   |
| <b>12.11.2002</b>                                    | <i>Costituzione di Acea Pinerolese Industriale S.p.A.</i>   |
| <b>2002</b>  | <i>Costituzione di Acea Pinerolese Energia s.r.l. a seguito scissione ramo d'azienda</i>  |
| <b>15/11/2006</b>                                    | <i>Costituzione di DGN s.r.l. (Distribuzione Gas Naturale), concessionario della gestione delle reti gas a seguito di cessione ramo di azienda</i>  |



ANTE 1908

ANTE 1908:  
STATO DI FATTO DEI FABBRICATI DELL'OFFICINA GAS DI PINEROLO ANTECEDENTE AL 1908

**LEGENDA**  
1. SALA FORNI; 2. SALA DEPURATORI; 3. SALA MACCHINE; 4. DIREZIONE/ABITAZIONE DEL DIRETTORE; 5. UFFICIO CONTABILITA'; 6. ABITAZIONE DEL CAPO OFFICINA; 7. DEPOSITO FOSSILE; 8. DEPOSITO COKE; 9. DEPOSITO CALCE; 10. LABORATORIO; 11. FORGIA; 12. ACCENDITORI; 13. TETTOIA VERIFICA MASSA; 14. DEPOSITO MATERIALI DIVERSI; 15. PORTINERIA; 16. SALA REGOLATORI; 17. MATERIALI DIVERSI; 18. GASOMETRI; 19. CIMINIERA; 20. GASOGENO; 21. VASCA CATRAME; 22. BILICO; 23. FORNI; 24. CONDENSATORE; 25. SCRUBBER; 26. TRASMISSIONE; 27. ASPIRATORE BEALE; 28. MOTORE; 29. PESATURA; 30. CALORIFERO; 31. VENTILATORE PER GASOGENO; 32. CONDENSATORE GASOGENO; 33. CASSA DEPURATRICE; 34. CONTATORE; 35. VASCHE AMMONIACALI; 36. BARILOTTO; 37. CONDOTTE SOTTOSUOLO



FERROVIA PINEROLO - TORRE PELLICE

CANALE MOIRANO

VIA CANAVESIO

VIA VIGONE



1908 - 1925:

STATO DI FATTO DELL'OFFICINA RICAVATO DALLA PLANIMETRIA DEL 1908 SULLA QUALE VENGONO RIPORTATE ALCUNE TRASFORMAZIONI RISALENTI AL 1921 CHE PREVEDONO L'AMPLIAMENTO DELLA PALAZZINA DIREZIONALE (FAB. B) E ALCUNI AGGIORNAMENTI TECNICI DEGLI IMPIANTI DI PRODUZIONE; DEMOLIZIONE ANTICA CIMINIERA SUL LATO OVEST FABBRICATO FORNI (ATTUALE FAB. C)

**LEGENDA** 1. SALA FORNI; 2. SALA DEPURATORI; 3. SALA MACCHINE; 4. DIREZIONE/ABITAZIONE DEL DIRETTORE; 5. UFFICIO CONTABILITA'; 6. ABITAZIONE DEL CAPO OFFICINA; 7. DEPOSITO FOSSILE; 8. DEPOSITO COKE; 9. DEPOSITO CALCE; 10. LABORATORIO; 11. FORGIA; 12. ACCENDITORI; 13. TETTOIA VERIFICA MASSA; 14. DEPOSITO MATERIALI DIVERSI; 15. PORTINERIA; 16. SALA REGOLATORI; 17. MATERIALI DIVERSI; 18. GASOMETRI; 19. CIMINIERA; 20. GASOGENO; 21. VASCA CATRAME; 22. BILICO; 23. FORNI; 24. CONDENSATORE; 25. SCRUBBER; 26. TRASMISSIONE; 27. ASPIRATORE BEALE; 28. MOTORE; 29. PESATURA; 30. CALORIFERO; 31. VENTILATORE PER GASOGENO; 32. CONDENSATORE GASOGENO; 33. CASSA DEPURATRICE; 34. CONTATORE; 35. VASCHE AMMONIACALI; 36. BARILOTTO; 37. CONDOTTE SOTTOSUOLO

FERROVIA PINEROLO - TORRE PELLICE

CANALE MOIRANO

VIA CANAVESIO

VIA VIGONE



1926 - 1930:  
OPERE DI SISTEMAZIONE E TRASFORMAZIONE DELL'OFFICINA: COSTRUZIONE SUL LATO SUD DELLA NUOVA SALA MACCHINE (ATTUALE FABBRICATO "I"). AGGIORNAMENTO DEGLI IMPIANTI E DEI LOCALI DELLA SALA MACCHINE. ABBATTIMENTO PARZIALE DELLA VECCHIA TETTOIA LATO SUD. REALIZZAZIONE NUOVA VASCA DEL CATRAME LATO OVEST

**LEGENDA**

1. SALA FORNI; 2. SALA DEPURATORI; 3. SALA MACCHINE; 4. DIREZIONE/ABITAZIONE DEL DIRETTORE; 5. UFFICIO CONTABILITA'; 6. ABITAZIONE DEL CAPO OFFICINA; 7. DEPOSITO FOSSILE; 8. DEPOSITO COKE; 9. DEPOSITO CALCE; 10. LABORATORIO; 11. FORGIA; 12. ACCENDITORI; 13. TETTOIA VERIFICA MASSA; 14. DEPOSITO MATERIALI DIVERSI; 15. PORTINERIA; 16. SALA REGOLATORI; 17. MATERIALI DIVERSI; 18. GASOMETRI; 19. CIMINIERA; 20. GASOGENO; 21. VASCA CATRAME; 22. BILICO; 23. FORNI; 24. CONDENSATORE; 25. BARILETTO; 26. PESATURA; 27. CONDENSATORI ANULARI; 28. ESTRATTORE BEALE; 29. PELOUZE; 30. LAVATORE; 31. MOTORE ELETTRICO; 32. MOTORE A VAPORE; 33. CONTATORE; 34. REGOLATORE DI EMISSIONE; 35. CASSA DEPURATRICE; 36. VASCHE GAS AMMONIACALE; 37. CONDOTTE SOTTOSUOLO



FERROVIA PINEROLO - TORRE PELLICE

CANALE MOIRANO

VIA CANAVESIO

VIA VIGONE

EDIFICIO NON  
REALIZZATO (1932)

**1931 - 1937:**  
DEMOLIZIONE VECCHIA ABITAZIONE CUSTODE SU VIA VIGONE; COSTRUZIONE FABBRICATO "A" (1932) AD USO ABITAZIONE CUSTODE, SALA ESPOSIZIONE APPARECCHI E MAGAZZINO;  
COSTRUZIONE FABBRICATO "E" (1931) ADIBITO ALL'IMPIANTO DEI REGOLATORI DI EMISSIONE PER I GASOMETRI; PROLUNGAMENTO ED AMPLIAMENTO DEL FABBRICATO FORNI (ATTUALE  
FABBRICATO "C"); COSTRUZIONE GASOMETRO DA 1500 MC SU VIA VIGONE; MESSA FUORI SERVIZIO GASOMETRO N.1 SU VIA CANAVESIO

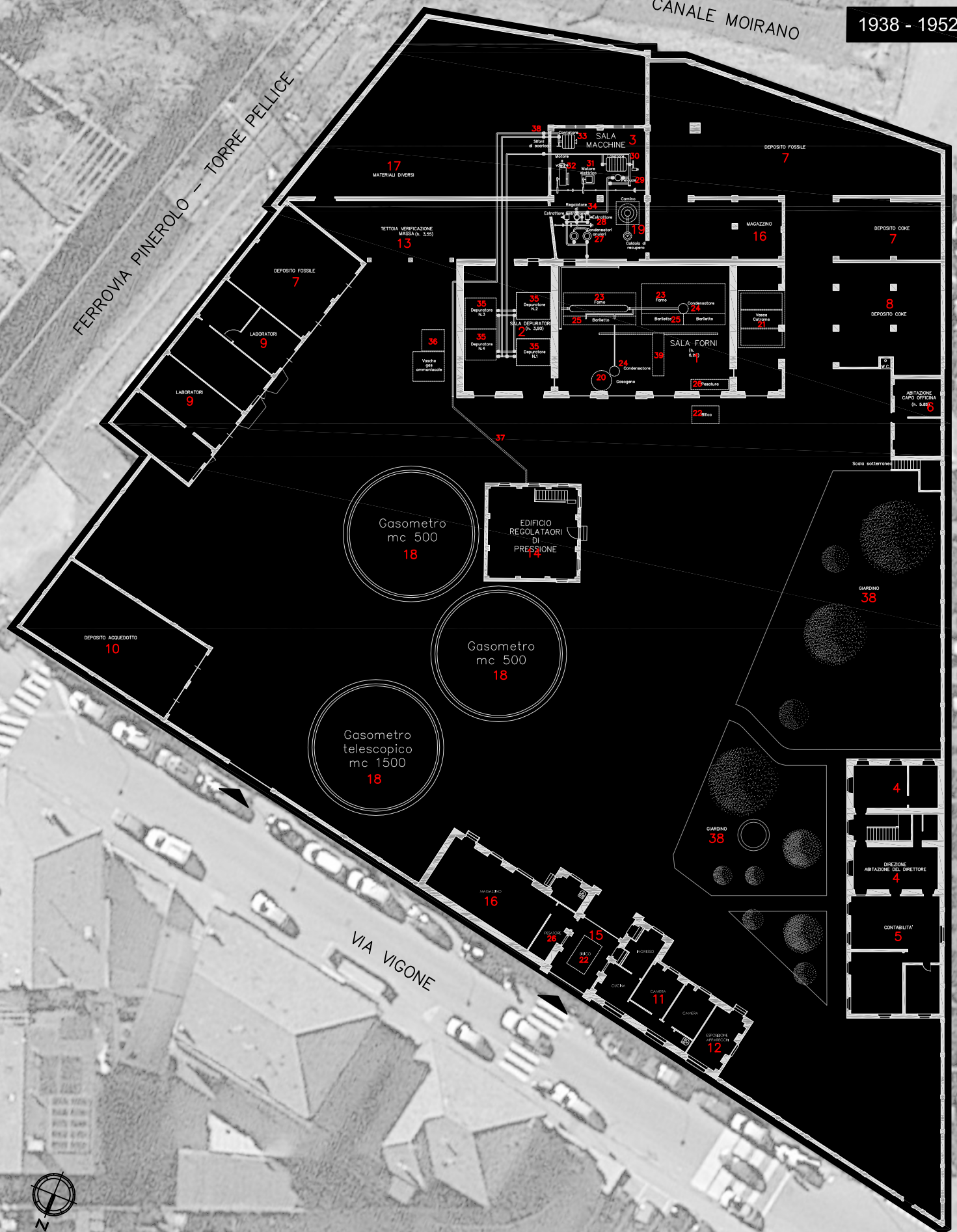
**LEGENDA** 1. SALA FORNI; 2. SALA DEPURATORI; 3. SALA MACCHINE; 4. DIREZIONE/ABITAZIONE DEL DIRETTORE; 5. UFFICIO CONTABILITA'; 6. ABITAZIONE DEL CAPO OFFICINA;  
7. DEPOSITO FOSSILE; 8. DEPOSITO COKE; 9. DEPOSITO CALCE; 10. LABORATORIO; 11. FORGIA; 12. ACCENDITORI; 13. TETTOIA VERIFICA MASSA; 14. EDIFICIO REGOLATORI DI  
PRESSIONE; 15. EDIFICIO AD USO ABITAZIONE CUSTODE, MAGAZZINO E SALA ESPOSITIVA APPARECCHI; 16. MAGAZZINO; 17. MATERIALI DIVERSI; 18. GASOMETRI; 19. CIMINIERA; 20.  
GASOGENO; 21. VASCA CATRAMME; 22. BILICO; 23. FORNI; 24. CONDENSATORE; 25. BARILETTO; 26. PESATURA; 27. CONDENSATORI ANULARI; 28. ESTRATTORE BEALE; 29. PELOUZE; 30.  
LAVATORE; 31. MOTORE ELETTRICO; 32. MOTORE A VAPORE; 33. CONTATORE; 34. REGOLATORE DI ESTRAZIONE; 35. CASSA DEPURATRICE; 36. VASCHE GAS AMMONIACALE; 37.  
CONDOTTE SOTTOSUOLO; 38. ALLOGGIO CUSTODE; 39. SALA ESPOSITIVA APPARECCHI; 40. PROGETTO ALLOGGIO CUSTODE NON REALIZZATO (1931); 41. MACCHINA CARICATRICE



CANALE MOIRANO

1938 - 1952

FERROVIA PINEROLO - TORRE PELLICE



1938 - 1952:

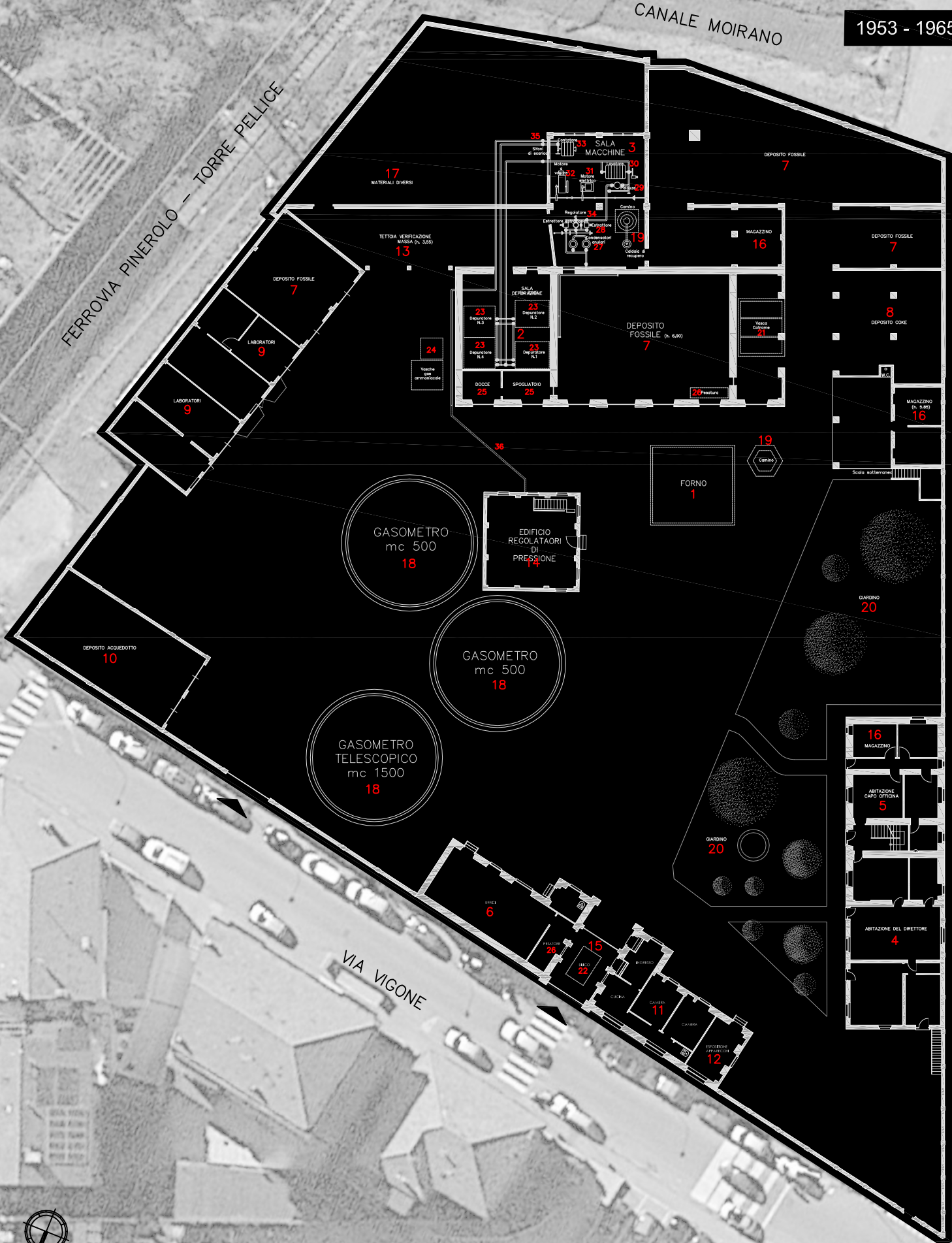
AMPLIAMENTO AREA A SERVIZIO DELL'OFFICINA GAS; REALIZZAZIONE MURO DI RECINZIONE LATO EST PARALLELO ALLA FERROVIA; DEMOLIZIONE FABBRICATI ADIBITI A LABORATORI LATO EST CONSEGUENTI ALL'AMPLIAMENTO; COSTRUZIONE FABBRICATO "H" AD USO DEPOSITO COKE E SERVIZI ACQUEDOTTO MUNICIPALE; COSTRUZIONE FABBRICATO "F" AD USO DEPOSITO ATTREZZI ACQUEDOTTO.

**LEGENDA** 1. SALA FORNI; 2. SALA DEPURATORI; 3. SALA MACCHINE; 4. DIREZIONE/ABITAZIONE DEL DIRETTORE; 5. UFFICIO CONTABILITA'; 6. ABITAZIONE DEL CAPO OFFICINA; 7. DEPOSITO FOSSILE; 8. DEPOSITO COKE; 9. LABORATORI; 10. DEPOSITO ACQUEDOTTO; 11. ALLOGGIO CUSTODE; 12. SALA ESPOSIZIONE APPARECCHI; 13. TETTOIA VERIFICA MASSA; 14. EDIFICIO REGOLATORI DI PRESSIONE; 15. EDIFICIO AD USO ABITAZIONE CUSTODE, MAGAZZINO E SALA ESPOSITIVA APPARECCHI; 16. MAGAZZINO; 17. MATERIALI DIVERSI; 18. GASOMETRI; 19. CIMINIERA; 20. GASOGENO; 21. VASCA CATRAME; 22. BILICO; 23. FORNI; 24. CONDENSATORI; 25. BARILETTO; 26. PESATURA; 27. CONDENSATORI ANULARI; 28. ESTRATTORE BEALE; 29. PELOUZE; 30. LAVATORE; 31. MOTORE ELETTRICO; 32. MOTORE A VAPORE; 33. CONTATORE; 34. REGOLATORE DI ESTRAZIONE; 35. CASSA DEPURATRICE; 36. VASCHE GAS AMMONIACALE; 37. CONDOTTE SOTTOSUOLO; 38. GIARDINO; 39. MACCHINA CARICATRICE/SCARICATRICE PER FOSSILE E BENNA PENSILE PER COKE

1953 - 1965

CANALE MOIRANO

FERROVIA PINEROLO - TORRE PELLICE



1953 - 1965:

REALIZZAZIONE NUOVO FORNO A 4 CAMERE VERTICALI A DISTILLAZIONE DISCONTINUA, POSTO ALL'ESTERNO DEL FABBRICATO "E"; COSTRUZIONE CIMINIERA AD ELEMENTI PREFABBRICATI; DEMOLIZIONE CIMINIERA OTTOCENTESCA; AMPLIAMENTO FABBRICATO "B" LATO SUD

**LEGENDA** 1. FORNO; 2. SALA DEPURATORI; 3. SALA MACCHINE; 4. ABITAZIONE DEL DIRETTORE; 5. ABITAZIONE CAPO OFFICINA; 6. UFFICI; 7. DEPOSITO FOSSILE; 8. DEPOSITO COKE; 9. LABORATORI; 10. DEPOSITO ACQUEDOTTO; 11. ALLOGGIO CUSTODE; 12. SALA ESPOSIZIONE APPARECCHI; 13. TETTOIA VERIFICA MASSA; 14. EDIFICIO REGOLATORI DI PRESSIONE; 15. EDIFICIO AD USO ABITAZIONE CUSTODE, MAGAZZINO E SALA ESPOSITIVA APPARECCHI; 16. MAGAZZINO; 17. MATERIALI DIVERSI; 18. GASOMETRI; 19. CIMINIERA; 20. GIARDINO; 21. VASCA CATRAME; 22. BILICO; 23. CASSA DEPURATRICE; 24. VASCHE GAS AMMONIACALE; 25. SPOGLIATOI E DOCCE; 26. PESATURA; 27. CONDENSATORI ANULARI; 28. ESTRATTORE; 29. PELOUZE; 30. LAVATORE; 31. MOTORE ELETTRICO; 32. MOTORE A VAPORE; 33. CONTATORE; 34. REGOLATORE DI ESTRAZIONE; 35. SIFONI DI SCARICO; 36. CONDOTTE SOTTOSUOLO.



CANALE MOIRANO

1966 - 1972

FERROVIA PINEROLO - TORRE PELLICE



1966 - 1972:

INSTALLAZIONE IMPIANTO CRACKING (1967), DEMOLIZIONE FABBRICATI DEPOSITO COKE E CARBON FOSSILI (LATO EST E OVEST FAB.C), NUOVO ACCESSO ALL'OFFICINA IN VIA CANAVESIO

**LEGENDA** 1. UFFICI; 2. ABITAZIONE DEL DIRETTORE; 3. ABITAZIONE CUSTODE; 4. EDIFICIO REGOLATORI DI PRESSIONE; 5. MAGAZZINO; 6. LABORATORI; 7. IMPIANTO CRACKING ONIA-GEGI: una camera di combustione con bruciatore a D.L.P. e torcia di accensione; una camera di cracking con iniettore miscela vapore D.L.P.; una carica di catalizzatore; una caldaia a tubi di fumi, pressione timbro 6 kg/cm<sup>2</sup>; un camino di evacuazione fumi; uno scrubber a guardia idraulica con irroratori e sifone; un gruppo elettroventilatore centrifugo per aria; un gruppo di pompa benzina; due gruppi pompa acqua alimentazione caldaia, un gruppo centrifugo e uno a vapore; un motoriduttore comando clavier; un clavier di comando meccanico; valvole a comando meccanico di intercettazione fluidi in gioco azionate automaticamente dal clavier; valvole a comando manuale; elettrovalvola su circuiti interni benzina; un refrigerante ad acqua sul circuito benzina; apparecchi per il controllo e la regolazione; calorifugamento per caldaia e circuiti vapore; carpenteria (passerelle, clase, piantane, parapetti, ecc.); materiale refrattario isolante; tubazioni di collegamento camera combustione - cracking, camera cracking - caldaia, caldaia - camino - scrubber; 8. N.3 CISTERNE D.L.P. DA 34.000 LT; 9. CAMINO; 10. DEPOSITO MATERIALI VARI; 11. GASOMETRO; 12. DOCCE; 13. SPOGLIATOIO; 14. OFFICINA TORNITURA; 15. DEPURATORI; 16. BOLLATRICE



2019:  
ATTUALE STATO DI FATTO DEI FABBRICATI DELLA EX OFFICINA

#### LEGENDA

A. PALAZZINA UFFICI APERTI AL PUBBLICO, BACK OFFICE E CALL CENTER; B. PALAZZINA DIREZIONALE; C. EDIFICIO AD USO UFFICI E MAGAZZINO; D. EDIFICIO PREFABBRICATO ADIBITO A CENTRALINO E PORTINERIA; E. EDIFICIO AD USO UFFICI/LABORATORIO; F. DEPOSITO MATERIALI; G. EDIFICIO PREFABBRICATO AD USO OFFICINA MECCANICA, RICOVERO AUTOMEZZI E UFFICI; H. FABBRICATO AD USO LABORATORI E DEPOSITI; I. FABBRICATO AD USO LABORATORIO E DEPOSITO; L. CENTRALE TERMICA





2019:  
COMPLESSO DELL'AREA APPARTENENTE ALL'ACEA PINEROLESE INDUSTRIALE SPA

#### LEGENDA

A. PALAZZINA UFFICI APERTI AL PUBBLICO, BACK OFFICE E CALL CENTER; B. PALAZZINA DIREZIONALE; C. EDIFICIO AD USO UFFICI E MAGAZZINO; D. EDIFICIO PREFABBRICATO ADIBITO A CENTRALINO E PORTINERIA; E. EDIFICIO AD USO UFFICI/LABORATORIO; F. DEPOSITO MATERIALI; G. EDIFICIO PREFABBRICATO AD USO OFFICINA MECCANICA, RICOVERO AUTOMEZZI E UFFICI; H. FABBRICATO AD USO LABORATORI E DEPOSITI; I. FABBRICATO AD USO LABORATORIO E DEPOSITO; L. CENTRALE TERMICA









*Pianta della Città di Pinerolo, 1848.*

P III - 1 - Tav. 1 121/A. Pinerolo, Archivio Antico della Città

La mappa ci mostra lo stato di fatto di Pinerolo a metà Ottocento, con evidenziazione delle aree verdi dedite a specifiche coltivazioni, orti e filari delle alberature. Nello specifico Via Vigone e Via Moirano incominciano ad assumere l'attuale configurazione. In direzione sud-est si denota anche la presenza di un imponente edificio industriale: il Filatoio Nuovo (1) costruito nel 1791 e oggi non più presente. Ad ovest, all'incrocio dell'attuale Corso Piave e Via Saluzzo è presente il fabbricato della Filanda Vagnone (2), mentre l'area del Follone si arricchisce di nuovi fabbricati a destinazione produttiva che costituiscono l'espansione ottocentesca del complesso compiuta ad opera dei F.lli Arduin (3).



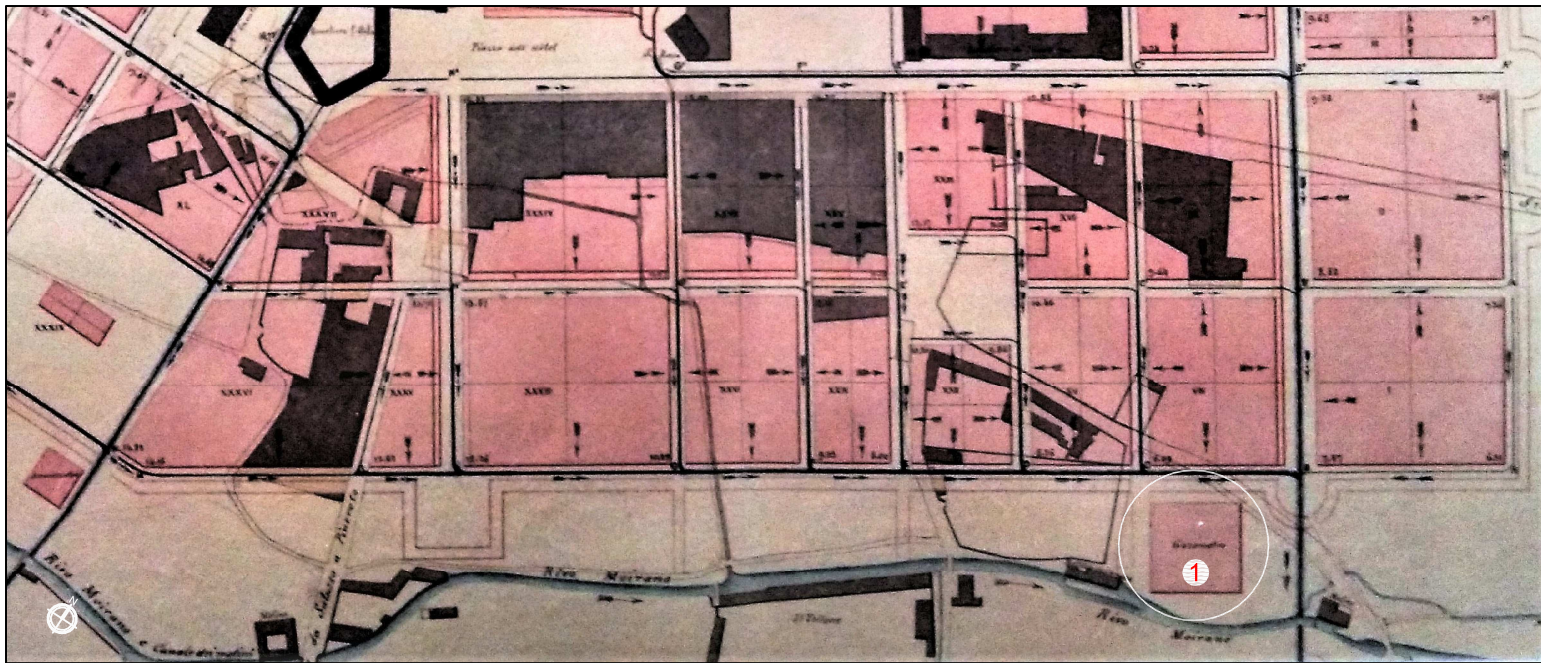
*Piano Regolare Generale della Città di Pinerolo nel 1854 - Foglio I. Borella Candido e Camusso Ernesto - 31 Luglio 1856*

P I - 48 5811. Pinerolo, Archivio Antico della Città

La mappa presenta, a differenza della precedente, un progressivo consolidamento dell'espansione della città nella direzione sud verso Saluzzo con la formazione di nuovi quartieri. L'asse di corso Torino e la zona est della città incomincia a delinearsi come dedita ad importanti attrezzature di servizio come il quadrilatero della caserma Fenulli e la recente stazione ferroviaria posta di testa. Via Vigone si consolida come asse di collegamento tra la città e del territorio, anche su questa via compaiono alcuni nuovi edifici (1) all'altezza del futuro Stabilimento degli Elettrodi. Mentre l'area cerchiata che sarà occupata dagli stabilimenti dell'Usina gas è ancora rappresentata con la presenza di filari di alberi.

In particolare da una perizia risultavano: "esistenti n. 63 piante gelsi distribuite sui lati della pezza campo ossia: lato di levante 3 piante gelsi di diametro medio cm 40, n. 2 di centimetri 45 e 1 di cm 50" (...) "esistervi inoltre n. 61 piante salici distribuite lungo i due lati di levante e giorno. Essere la superficie totale del campo di ettari 1, are 10, e centiare 50. Di cui 44 are sono coltivate e seminate a grano e le rimanenti sono incolte e lasciate in riposo."





*"Piano Regolare Generale della Città di Pinerolo secondo il progetto d'ingrandimento con indicazione dei canali sotterranei esistenti e da eseguirsi."* Borella Candido - Camusso Ernesto - 31 Luglio 1856  
P I 47 Particolare 5867. Pinerolo, Archivio Antico della Città

Il piano regolatore redatto da Borella e Camusso del metà dell'Ottocento riprende il disegno schematico ad isolati regolari del Piano del 1826, oltre ad indicare una rete tecnica dei canali sotterranei presenti e da realizzare. Siamo nel 1856 e per la prima volta viene indicata su un documento programmatico la localizzazione del sito su cui sorgeranno gli stabilimenti dell'Usina a gas in via di completamento (1), infatti non vi è ancora il dettaglio dell'impianto.



*Catasto Rabbini, Mappa Originale del Comune di Pinerolo, 1860.*  
Torino, Archivio di Stato, Sezioni Riunite, "Catasti".

La mappa del Catasto Rabbini evidenzia nel tratto lungo il canale tra Via Moirano e Via Canavesio, la presenza di alcuni nuovi edifici fra i quali, un ampliamento dell'antico battitore (1) e la filanda da seta del Signor Giorgis (2) il cui fabbricato fu utilizzato da diverse ditte e di cui oggi è ancora presente una piccola porzione.

Nell'area di nostro interesse per la prima volta sono rappresentati con un discreto dettaglio i fabbricati dell'Usina a gas. È visibile un fabbricato con un corpo centrale simmetrico (3) adibito alla produzione del gas manufatto; su Via Gasogeno (attuale Via Canavesio) è già presente un edificio a pianta rettangolare e ad uso abitativo (4), corrispondente all'attuale palazzina direzionale dell'Acea Pinerolese Industriale Spa, mentre sul lato opposto verso la ferrovia è presente un grosso capannone (5) dalla forma irregolare che verrà utilizzato dall'Usina come deposito.



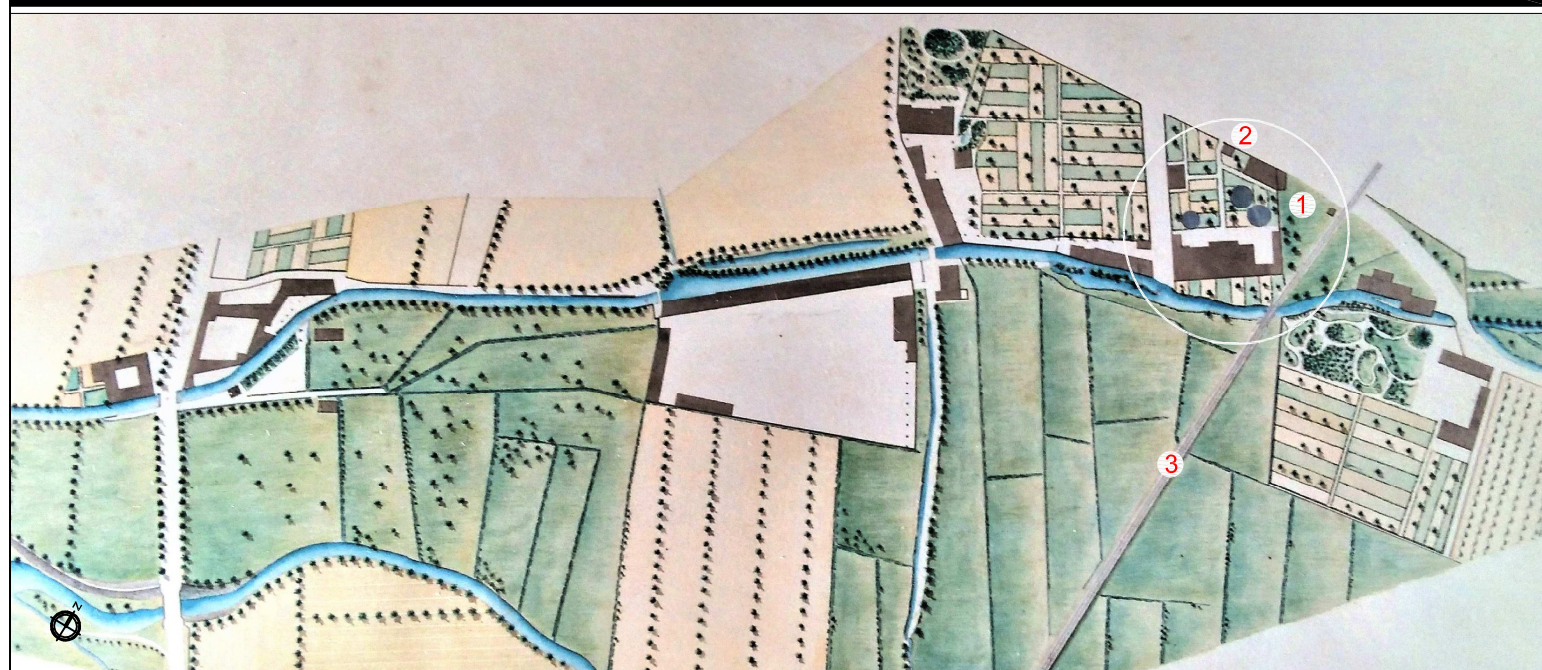


*Piano Rione e Quartiere Sud-Est secondo la divisione fatta nel 1848 per la Guardia Nazionale.*

Nerva Forneri Costantino, 16 Febbraio 1869.

P I - 36 Particolare 2 5611. Pinerolo, Archivio Antico della Città

La mappa del Rione sud-est della città di Pinerolo redatta nel 1869, indicante le linee del dazio della città, non aggiunge molto alla precedente del Catasto Rabbini, tuttavia sono presenti alcuni nuovi edifici (1) sul lato nord di Via Vigone e l'edificio ovest dell'Usina (2) presenta un piccolo ampliamento. Nella mappa si nota inoltre un lieve arretramento del confine nord dell'Officina gas con l'asse stradale di Via Vigone, probabilmente ciò è dovuto alla iniziale non concessione da parte del Comune dell'intero lotto di terreno sino alla strada.



*Città di Pinerolo, Riordinamento delle acque del Rio Moirano.*

Album XI H - 5 39/A. Pinerolo, Archivio Antico della Città

Nella carta del piano di riordinamento delle acque si arricchisce di alcuni dettagli. In particolare nell'area di interesse si notano tre elementi circolari riconducibili ai gasometri dell'Usina (1), inoltre compare sul lato nord la presenza di un piccolo edificio a pianta quadrata (2) in prossimità dell'ingresso dello stabilimento adibito ad abitazione del custode. Si nota anche la presenza di piantumazioni all'interno del cortile dell'Usina.

Un elemento di novità rispetto alle precedenti mappe è dato dalla presenza della ferrovia Pinerolo-Torre Pellice (3) inaugurata nel 1882, il cui tracciato, tagliando il territorio, passa a ridosso dei fabbricati dell'Usina a gas.





*Pianta della Città di Pinerolo. Pubblicazione dell'Amministrazione del Catasto e dei Servizi Tecnici di Finanza. Pinerolo e Territorio. P I - 46 Particolare 5812. Pinerolo, Archivio Antico della Città*

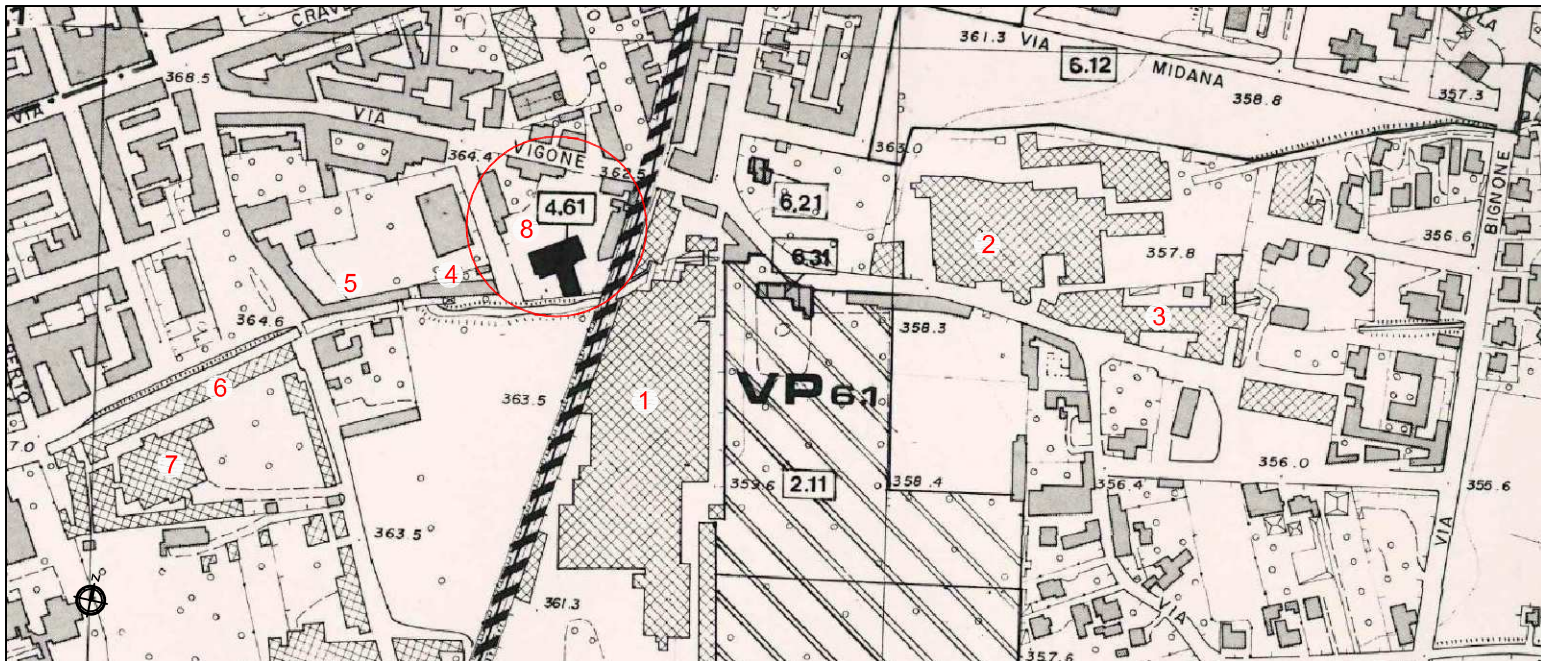
Nella presente carta, probabilmente risalente all'inizio del '900, si evidenzia lo sviluppo della Città verso Sud-Est in direzione Saluzzo. Nell'area dell'Usina, all'angolo di Corso Re Umberto (attuale Corso Bosio) sono comparsi alcuni nuovi edifici (1), mentre su Via Vigone oltre la ferrovia sono rappresentati per la prima volta alcuni ampi fabbricati industriali (2) appartenenti alla Società Scotto-Villa (1885) destinati ad una teleria e alla lavorazione della juta. Nel 1918 saranno rilevati dalla Società Talco e Grafite per la produzione di elettrodi in grafite. Nell'area dell'Usina si nota un ampliamento dei fabbricati verso il canale Moirano destinati a deposito del coke (3).



*Città di Pinerolo. Piano Regolatore 1911. Pinerolo e Territorio P I - 37 (2) 5645. Pinerolo, Archivio Antico della Città*

Il P.R.G.C. del 1911 intende porre una regolamentazione all'espansione della Città conseguente alla nascente industria e alle sue scelte localizzative, oltre che affrontare le problematiche legate al risanamento del centro storico. La carta presenta un evidente tentativo di ordinamento di stampo ottocentesco del tracciato viario nelle tre direzioni: Est, Sud e Ovest con la creazione di ampi isolati. Spingendosi sino a circa un chilometro dal centro storico viene ad inglobare l'area dell'Usina e le aree oltre il canale, che come sappiamo non verranno sostanzialmente mai interessate dall'edificazione. Su Via Vigone si nota un ampliamento dei fabbricati destinati allo jutficio Scotto-Villa (1) e di quelli del Setificio Nuovo (2); sulla stessa via, nel 1872, le Fonderie Officine Meccaniche Pocchiardi adattarono una fucina preesistente per installarvi una fonderia per ghisa e altri metalli di cui sono visibili i fabbricati (3).





#### Estratto della tavola: "I beni ambientali" del P.R.G.C. - 1984

La mappa denominata "i beni ambientali" del PRGC, evidenzia come verso la metà degli anni '80 fossero ancora presenti su Via Vigone molte delle installazioni industriali di inizio Novecento che verranno in seguito abbattute, in particolare: lo Stabilimento Elettrodi (1), la ex Fonderia Beloit (2) e il Setificio Nuovo (3). Mentre, sul tratto del canale compreso tra Via Canavesio e Via Moirano, sono ancora visibili i fabbricati appartenenti all'antico battitore (4) e alla filanda da seta del Signor Giorgis (5) destinati negli ultimi anni a segheria e a deposito della ex Fabbrica Annovati. All'interno del cortile dell'ex merlettificio Turk (6) sono ancora presenti i bassi fabbricati realizzati negli anni '20 del Novecento, in cui si installò nel 1952 l'industria meccanica Weingrill (7).

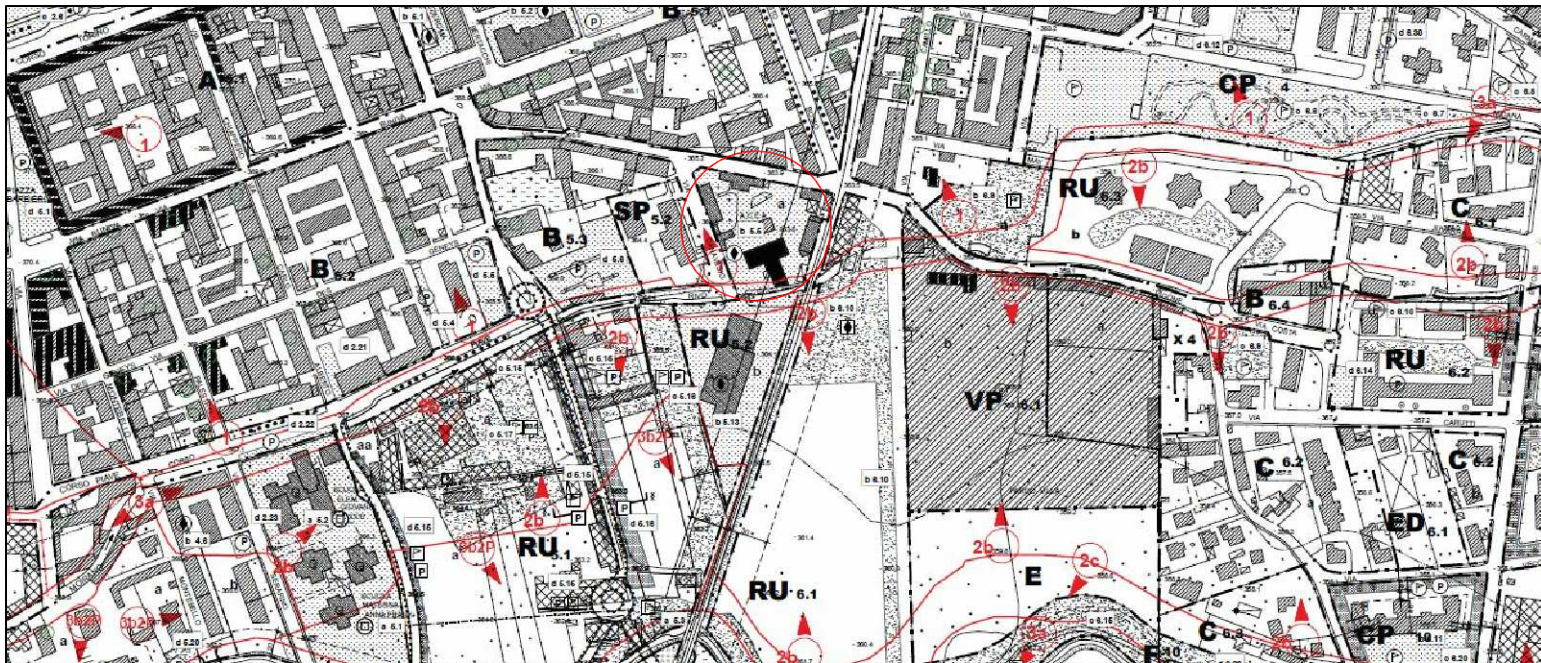
La carta evidenzia come nella zona sud-est della città, a cominciare dal secondo dopoguerra, si sia andata consolidando un'area industriale molto vasta vicina al centro cittadino ed ancora in attività sino ai primissimi anni '70. Via Vigone si è pienamente formata: i suoi fronti nord e sud sono stati edificati. L'Officina gas (8), dopo aver dismesso la produzione del gas cittadino con il carbone, ha rimosso i vecchi gasometri, le ciminiere e gli apparati tecnici, configurandosi in planimetria grossolanamente come è attualmente. Nella mappa è segnalato in colore nero con sigla 4.61 il fabbricato denominato "Ex officine Amgas" in quanto vincolato dalla ex legge 01/06/1939 N° 1089 - Art. 3 e 4.



#### Mappa Satellitare - 2005

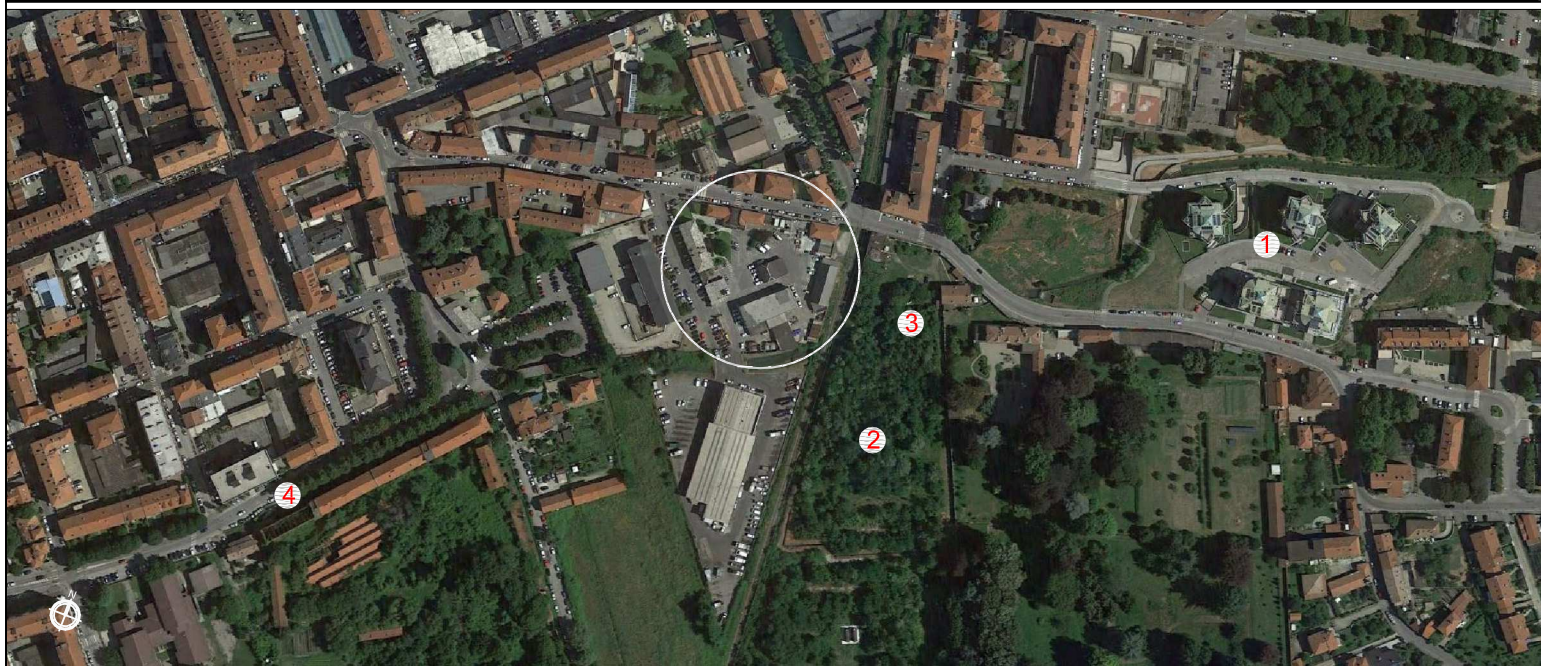
La fotografia evidenzia ancora nel 2005 la presenza degli stabilimenti appartenenti alla Fonderia Beloit (1) e la vasta area occupata dai fabbricati dello Stabilimento Elettrodi (2) prima di essere demoliti. Entrambe le industrie non sono più in attività da anni e riversano in stato di abbandono e degrado. Mentre gli imponenti fabbricati appartenenti al Filatoio Nuovo non sono più presenti in quanto abbattuti nei primi anni '90, al loro posto sono stati realizzati due edifici a destinazione civile (3). Gli edifici lungo il canale nel tratto tra via Canavesio e Via Moirano sono stati anch'essi demoliti nel corso della metà degli anni '80. Rimane la presenza di una porzione di fabbricato appartenente all'ex Filanda Giorgis (4) oggi sede di alcuni laboratori della Protezione Civile antistante alla Piazza dedicata al Battaglione Alpini Susa. A sud dell'area occupata dalla vecchia Officina gas, è comparso nel frattempo un nuovo fabbricato, si tratta del capannone industriale prefabbricato (fabbricato G) (5) realizzato all'inizio degli anni '90, attualmente sede dell'officina meccanica, degli uffici e laboratori del servizio idrico integrato dell'Acea. A livello urbanistico si deve segnalare che nel corso del 2004 si dà il via alla realizzazione di una nuova viabilità che conetterà la Città in direzione sud-est al complesso di strade veloci collegate alla nuova autostrada Torino-Pinerolo i cui lavori si completeranno nel corso del 2006.





#### P.R.G.C. vigente 1998 - Variante "Ponte" - 2016

Il Comune di Pinerolo è dotato di un P.R.G.C. approvato con deliberazione della Giunta Regionale n.6-24303 del 06/04/1998. Nel periodo successivo all'entrata in vigore del PRG sono state approvate, ai sensi della L.R. 56/77 s.m.i., modifiche e varianti al piano, sino alla variante strutturale al PRGC denominata variante "Ponte". Nella suddetta variante, fra i vari aspetti programmatici, sono presenti obiettivi inerenti: 1) la tutela di carattere geologico, geomorfologico ed idraulico definite con la variante approvata di adeguamento del PRG vigente al PAI (Piano Assetto Idrogeologico). 2) il contenimento di nuovo consumo del suolo. 3) il recupero di alcuni temi della variante "qualità" quali gli aspetti di verifica attuativa della viabilità, della valorizzazione e riqualificazione delle aree dismesse. La variante "qualità" pur senza valore formale, contiene alcuni contenuti di valutazione e di indirizzo per la variante "Ponte" di cui alcuni riguardanti l'individuazione degli edifici e degli ambiti da valorizzare anche per il ruolo di testimonianza ed interesse storico documentario, con particolare riferimento agli insediamenti rurali della pianura del bordo Sud, agli insediamenti industriali "storici" e alle tipologie residenziali antecedenti al 1950 contenenti elementi di interesse paesaggistico ed urbano.



#### Mappa Satellitare - 2018

Dalla recente foto satellitare emerge con evidenza il processo di riconversione dell'area industriale nei pressi dell'Acea. I vecchi stabilimenti della Fonderia Beloit hanno lasciato spazio ad un complesso di edifici a torre (1) a prevalente destinazione abitativa e terziaria, a cui è seguita la realizzazione di nuovi percorsi viari. Mentre il complesso dei fabbricati e degli impianti appartenenti allo Stabilimento Elettrodi (2) e l'antico mulino di San Giacomo (3), sono stati completamente abbattuti nel 2008 senza che sia seguita un'opera di riconversione o ricostruzione. Infatti proprio in quell'anno il sopraggiungere della crisi economica e dello scoppio della bolla immobiliare, ha bloccato gli intendimenti di un'operazione speculativa, lasciando l'area in uno stato di desolante abbandono dove la vegetazione incolta ha preso il sopravvento. Sempre dal satellite è visibile il danneggiamento subito dal Follone (4) nel corso di un incendio doloso nel Novembre 2013.



